

IBS 2018-20



26.06.2020

Inkluderende barnehage- og skolemiljø

Innhold

INNLEDNING	2
TEMA, MÅL OG ORGANISERING	2
Overordnede mål	3
Dyrøy barnehage:	3
Elvetun skole:	3
Intern organisering.....	4
TILTAK	5
Dyrøy barnehage	5
Elvetun skole	6
Felles skole og barnehage	8
OPPSUMMERING	9

INNLEDNING

Dyrøy kommune har siden våren 2018 deltatt i den nasjonale satsninga Inkluderende barnehage- og skolemiljø, ei satsning i regi av Udir som har som mål å støtte barnehager og skoler i arbeidet med å skape trygge og gode læringsmiljø.

I Dyrøy kommune har det i perioden høst 2018 – vår 2020, vært ansatt en ressursperson 40% stilling som har hatt som oppgave å bistå Elvetun skole og Dyrøy barnehage i arbeidet med satsninga. Skoleåret 2018/19 ble stillinga innehatt av May-Elin Hals. Skoleåret 2019/2020 er det undertegnede som har innehatt stillinga som ressursperson IBS.

Satsninga varer ut 2020, men stillinga som ressursperson utgår 31.juli.

TEMA, MÅL OG ORGANISERING

Gjennom å delta i satsninga, har man jobbet med trygge og gode barnehage- og skolemiljø, regelverk, organisasjon og ledelse og lært mer om forebygging, avdekking og håndtering av mobbing.

Utviklingsarbeidet har primært foregått i form av barnehage- og skolebasert kompetanseutvikling og arbeid i lærende nettverk. Barnehagen og skolen, med ledere og alle ansatte, har deltatt i en utviklingsprosess på egen arbeidsplass. Målet har vært å videreutvikle praksis innen arbeidet med barnehagemiljø, skolemiljø, mobbing og andre krenkelser.

Deltakerne har deltatt på nasjonale fagdager samt fylkesvise og regionale nettverk/samlinger med forelesninger og gruppearbeid. Kompetansehevinga i de regionale nettverkene, hvor det har vært fokus på ledelse av endringsprosesser i barnehage og skole, har vært ledet av UIT. Mellom de ulike fagdagene og nettverkene/samlingene har man jobbet lokalt med aktuelle problemstillinger i egen praksis.



Overordnede mål

Med utgangspunkt i de nasjonale målene for satsningen, ble det i 2018 gjort analyser i barnehagen og skolen for å sette opp mål og velge innsatsområder det skulle fokuseres på for å nå disse lokale målene. Grunnlaget for valg av satsningsområder i Dyrøy kommune, var ståstedanalysene og arbeid i personalgruppene.

De overordnede målene for barnehagen og skolen i Dyrøy er:

Dyrøy barnehage:

- Barnehagen har et godt leke-, omsorgs-, dannelses- og læringsmiljø der barna trives og opplever mestring.
- Det jobbes systematisk med observasjon og refleksjon.
- De ansatte utvikler kompetanse i å avdekke og stoppe krenkelser og mobbing.



Elvetun skole:

- Alle elever skal oppleve skolemiljøet som trygt og godt, og skolen har nulltoleranse mot krenkelser som mobbing, vold, diskriminering og trakassering.
- Det etableres et helhetlig læringsmiljø som gir elevene gode betingelser for faglig og sosial læring.
- Skolen legger til rette for læring for alle elever, stimulerer den enkeltes motivasjon og lærelyst, og ivaretar elevenes tro på egen mestring.
- Skolens undersøkelser, som elevundersøkelsen og ikke-anonym mobbeundersøkelse viser færre elever som opplever mobbing og andre krenkelser.



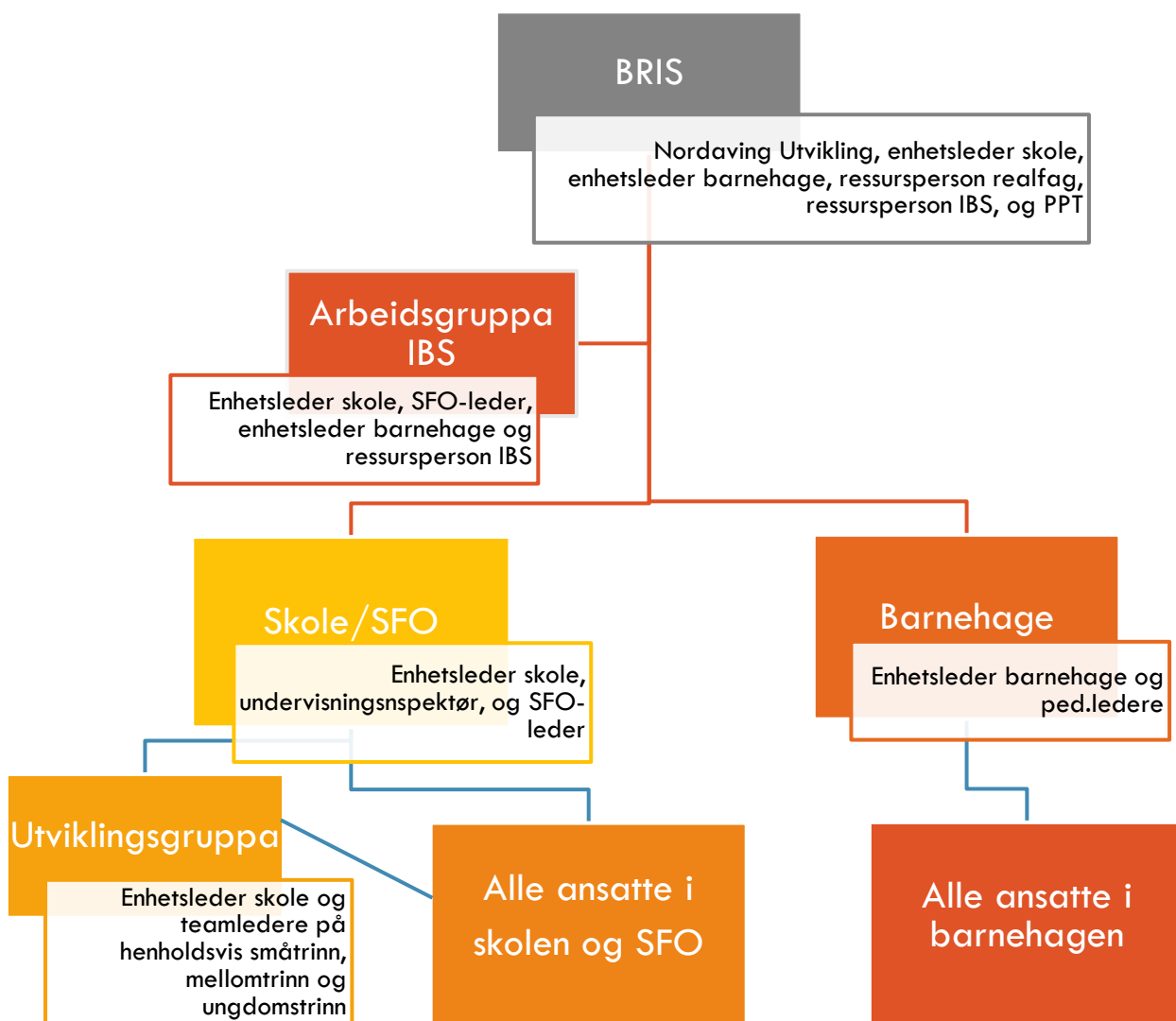
Intern organisering

Ifølge Dyrøy kommunes plan for inkluderende barnehage- og skolemiljø, datert 5.12.18, ligger det overordna ansvaret for satsninga hos styringsgruppa BRIS, den felles styringsgruppa for realfagssatsninga og IBS. BRIS ledes av Nordavind Utvikling. Skoleåret 2019/20, har BRIS hatt 3 møter.

Det har også vært etablert ei arbeidsgruppe for IBS hvor enhetsleder skole, enhetsleder barnehage, SFO-leder og ressursperson IBS har deltatt. Skoleåret 2019/20 har arbeidsgruppa hatt 5 møter.

Da kommunen gikk inn i den nasjonale satsninga på inkluderende barnehage- og skolemiljø i 2018, stod stillinga som kommunalsjef for oppvekst og kompetanse vakant. Nordavind Utvikling ble derfor engasjert for å ivareta eierrollen i forbindelse med satsninga, en rolle som de innehar ut 2020.

Internt i kommunen har arbeidet med IBS-satsninga vært organisert på følgende måte:



TILTAK

Gjennom deltakelse i den nasjonale satsninga IBS, har Dyrøy barnehage og Elvetun skole gjennomført flere ulike tiltak for å aktivt videreutvikle sin praksis og skape et tryggere og bedre barnehage- og skolemiljø for barn og unge her i kommunen.

Dyrøy barnehage

Foreldreinvolvering

På foreldremøte har foreldrene vært engasjert i «Hjertevekst», hvor de sammen med personalet har laget en plattform med noen grunnleggende verdier/sosiale ferdigheter som skal være gjeldende fokusområder for de ulike avdelingene i barnehagen. Denne plattformen er en del av barnehagens årshjul.



Begynnende mobbeaterferd

Personalet har satt seg inn i noe litteratur på området og har brukt boka «Mobbeaterferd i barnehagen». Her har det vært jobbet med kunnskapsdeling og refleksjon rundt temaet.

Kartlegging og observasjon

Det er gjennomført en kartlegging (fargekartlegging, K.Pape) av relasjonen hver enkelt voksen i barnehagen har til hvert enkelt barn. Resultatene er sammenfattet og bearbeidet av ressursperson IBS og har vært presentert med påfølgende refleksjon og etterarbeid i personalgruppa. Det har også vært gitt en presentasjon til personalgruppa hvor viktigheten av å drive observasjon i barnehagen ble poengtert, og hvor ulike observasjonsverktøy og bruken av disse ble lagt fram.



Voksenrollen og kollegaveiledning

Personalet har fokus på voksenrollen og hvordan de voksnes holdninger og atferd påvirker barna. Det jobbes med refleksjon rundt betydningen av voksne som rollemodeller og i personalgruppa har man fokus på kollegasamarbeid og kollegaveiledning i forhold til dette.

Plan for å ivareta barns rett til et godt psykososialt miljø

En plan for å ivareta barns rett til et godt psykososialt miljø er laget og oversendt til enhetsleder barnehage. Planen er ment å være et verktøy for å lette barnehagens arbeid med å ivareta aktivitetsplikten som kommer til å bli innført også i barnehagen. Planen skal bidra til at mobbing i

barnehagen avdekkes, sikre at barnehagen har rutiner for håndtering av mobbing og på den måten bidra til at barnehagen har et godt psykososialt læringsmiljø.

Kompetanseheving

Nasjonale fagdager hvor styrer, ressursperson IBS og barnehageeier har deltatt. Fylkesvise fagdager hvor styrer og noen ganger ped.lederne har deltatt. Regional kompetanseheving med Heidi Reese som alle ansatte har tatt del i.

Elvetun skole

Varm og tydelig/autoritativ klasseledelse

Skolen har utformet et dokument med forventningsavklaringer knyttet til voksenrollen. Dette har blitt innført og jobbet med på personalmøte/teammøter. De ansatte involveres og reflekterer over egen praksis. Forventninger løftes fram og drøftes jevnlig i personalgruppa.

Arbeid med faglitteratur

Skolen har jobbet med faglitteratur knyttet til mobbing i skolen. Blant annet ble kapittelet om autoritativ klasseledelse fra boka «Mobbingens psykologi» brukt som utgangspunkt for å lage rammer for undervisningsøktene. Ansatte leste kapittelet som forarbeid, rektor ledet så en styrt samtale hvor personalet reflekterte over noen spørsmål knytta til egen praksis og teorien.

Elevmedvirkning

Elevene på de ulike klassetrinn utarbeider egne klasseregler og elevene på ungdomstrinnet er aktivt involvert i å analysere resultatene fra Elevundersøkelsen som gjennomføres en gang i året.

Inkluderingsvakter

Skolen har gjennomført ei endring fra inspektører til inkluderingsvakter. Ansatte med inkluderingsvakt i friminutt bærer vester med «Inkluderingsvakt» og navnet sitt på. Inkluderingsvaktene skal ha et våkent blikk på elevens samhandling i friminuttene og spesielt se etter elever som går alene. Gjennom å stimulere til og delta i aktiviteter sammen med elevene i friminuttene, skal inkluderingsvaktene bygge gode relasjoner med elevene, veilede og hjelpe elever til å lære seg de sosiale kodene og delta i det sosiale samspillet med andre.



Bedre delingskultur og større informasjonsflyt

Faste informasjonsmøter én dag i uka der elevsaker ang. elever med behov for spesielt fokus/spesiell oppfølging tas opp og drøftes i personalgruppa.

Kollegaveiledning og arbeid i kollegagrupper

Personalet jobber jevnlig med ulike problemstillinger og gruppevis samarbeid rundt ulike temaer knyttet til inkluderende skolemiljø.



Trivselsledere (TL)

Elever kurses i ulike trivselsleker, som de så har ansvar for å organisere for andre elever i matpausene to dager i uka. Målet med TL er å skape inkluderende aktiviteter som engasjerer flest mulig elever.

Den gode timen

Skolen har jobbet med å lage felles rammer for «Den gode timen». Dette for å få økt arbeidsro og sikre gode undervisningsøkter. Det innebærer blant annet at læringsmål skal synliggjøres for elevene i alle økter og at alle økter skal oppsummeres.

Skole-hjem-samarbeid

For å øke deltakelsen på Foreldreundersøkelsen, vil skolen legge til rette for at foresatte kan gjennomføre Foreldreundersøkelsen på skolen i sammenheng med at det avholdes klasseforeldremøter.

Innføring av «Klassetrivsel»

Kartleggingsverktøyet «Klassetrivsel» er innført på skolen. Dette er et verktøy som gir skolen nødvendig innsikt i elevenes aktuelle relasjoner og trivsel, slik at de kan forbedre skolehverdagen til hver enkelt elev. «Klassetrivsel» er en ikke-anonym undersøkelse som skal gjennomføres høst og vår på alle klassetrinn.



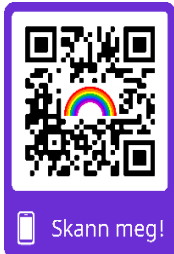
Kompetanseheving

Nasjonale fagdager hvor enhetsleder skole, ressursperson IBS og skoleeier har deltatt. Fylkesvise og regionale fagdager hvor flere ansatte fra skolen har deltatt. Regionale fagdager hvor alle ansatte har deltatt.

IBS- aktivitetsløype

I vår hadde vi en lengre periode med der elevene verken kunne være fysisk tilstede på skolen eller være så mange sammen. En del elever opplever da å ikke være en del av det sosiale felleskapet.

Nordvind Utvikling og ressursperson IBS hadde derfor et ønske om å bidra til en aktivitet for elevene på mellomtrinnet. Aktiviteten hadde som mål å bidra til fysisk aktivitet, samarbeid, inkludering, samhold og kreativitet.



Aktiviteten innebar ei aktivitetsløype med 15 poster samt noen kreative oppgaver som krevde samarbeid mellom elevene. Postene i aktivitetsløypa inneholder QR-koder som elevene skulle skanne med mobilen sin. De fikk da opp ulike oppgaver som de skulle svare på. I tillegg hadde hver post et ord som elevene til slutt skulle sette sammen til ei setning. De kreative oppgavene ble sendt ut til kontaktlærerne på mellomtrinnet, som så skulle distribuere disse til elevene sine. Disse oppgavene stilte krav til samarbeid mellom elevene.

Aktiviteten ble avholdt som en konkurranse mellom de tre klassene på mellomtrinnet, svar ble sendt inn på mail til ressursperson IBS, og før sommerferien ble det delt ut premier i konkurransen.

Felles skole og barnehage

Plan for holdningsskapende og trivselsfremmende tiltak for barn og unge i Dyrøy

For flere år siden, ble det «lagt inn en bestilling» fra politikerne i kommunen, om en plan for holdningsskapende og trivselsfremmende tiltak for barn og unge i Dyrøy. Et utkast til en slik plan ble våren 2019 utarbeidet i Arbeidsgruppa-IBS. Dette utkastet ble i vinter (2020) lagt fram for FAU og FAU besluttet å sette ned ei arbeidsgruppe for å jobbe med planen. FAU ønsket at det ble utarbeidet én plan for skole og én plan for barnehage. Målet var i utgangspunktet at arbeidet med en plan for holdningsskapende og trivselsfremmende tiltak skulle avsluttes i løpet av våren og legges fram i OpOm, men dette arbeidet er per dags dato lagt på is.

TILLEGG

I tillegg til de ovennevnte tiltak, har skolen det siste året jobbet mye med Fagfornyelsen og da spesielt den overordnede delen av den nye læreplanen som trer i kraft ved skolestart høsten 2020.

OPPSUMMERING

Inkluderende barnehage- og skolemiljø er som sagt ei nasjonal satsning med kompetanseheving som varer ut 2020. I løpet av de to årene denne satsninga har pågått, er det ingen tvil om at det har foregått ei kompetanseheving hos de ansatte i skolen og barnehagen og at dette området har fått et annet og større fokus i det daglige arbeidet med barn og unge i Dyrøy. Det har vært satt i gang mange gode tiltak og det er gjort mye bra både i barnehagen og skolen i løpet av denne perioden.

I skolen og barnehagens videre arbeid med et inkluderende læringsmiljø, vil det være viktig å fortsette de gode tiltakene som allerede er satt i gang og i enda større grad forsøke å involvere foreldrene i arbeidet.

Å strebe etter å skape trygge og gode læringsmiljø bør alltid være en prioritert oppgave som har kontinuerlig fokus, både hos kommuneledelsen, enhetslederne og alle ansatte i henholdsvis barnehagen og skolen.

Utarbeidet av:

Lisa Kjerstine Nordhus
Ressursperson inkluderende barnehage- og skolemiljø